

# INVENTARIO FORTIFICACIONES ARAGONESAS. (A.R.C.A.)

IDF fortificación	RBE. 14
-------------------	---------

Fecha creación ficha	15/07/2013	B.I.C.	17/04/2006
Actualización			

<b>DENOMINACIÓN</b>	TORRE DE MOCATERO		
<b>Emplazamiento</b>	Monte	<b>Localidad</b>	
<b>Ayuntamiento</b>	Plaza de España 3 (ESCATRÓN)		<b>Provincia</b>
<b>Teléfono</b>	976170006	<b>Comarca</b>	ZARAGOZA
			<b>C. Postal</b>
			50790
			<b>RIBERA BAJA DEL EBRO</b>

<b>Propiedad</b>		<b>Acceso</b>	Libre
<b>Horario visita</b>		<b>Precio</b>	
<b>Situación</b>	Sobre el cabezo denominado Mocatero		
<b>Datos de situación</b>	<b>ED50</b>	<b>WSG84</b>	<b>Altitud</b>
UTM	X	730,514,54	730,406,20
Huso: 30	Y	4,571,772,69	4,571,562,67
<b>GEOGRAFICA</b>	Latitud	41°15'49,63"N	41°15'45,53"N
	Longitud	00°14'54,08"W	00°14'58,46"W

## Descripción:

Sigue la tipología de las otras torres, aunque se trata de un edificio de mayores dimensiones y una de las que presenta una apariencia más achaparrada. Planta cuadrada de 6,20 m de lado y una altura igual. Conserva restos del elucido de mortero de cal. Se levanta sobre un basamento irregular que no es visible. El primer cuerpo tiene cuatro aspilleras formadas por dos lajas de piedra verticales y otra apoyada sobre estas en la parte superior. Existe una imposta de separación del primer cuerpo con el segundo. Otra más separando el segundo del cuerpo aterrazado de almenas. Al interior se han caído los pisos. Rodenado la torre existe un foso excavado de forma irregular.

Es una de las más complejas en cuanto a comunicación, pues lo hacía con seis torres:

Chiprana (11,050 m), Fortín de Sástago (11,075 m), Torre de Salamanca (18,075 m), del Gordizo (18,800 m) de Samper de Calanda (13,300 m), y finalmente con la de Escatrón que se desconoce su ubicación.

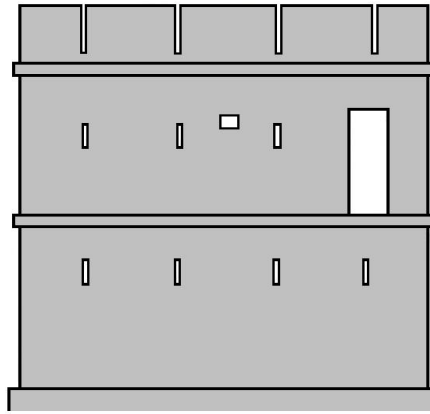
<b>Estilo</b>		<b>Cronología</b>	XIX	<b>Aparejo</b>	Mampostería y sillar
<b>Clave Plan Nacional de Arquitectura Defensiva 2012</b>				FF	
<b>Conservación y uso:</b>					

En ruina progresiva



## Planta y alzado

Según F.J. CORTÉS BORROY



## Acceso

De Escatrón dirección Caspe, en el km 35, sale a la izquierda una pista apta para vehículos, tras recorrer unos 548 m, dejamos el coche, para enlazar andando a la pista que nos lleva a la torre (540 m), se podía llegar en coche, pero han labrado un campos sobre esta segunda pista y ya no es posible así el acceso. En círculo rojo la ubicación.



## Información bibliográfica

CORTÉS BORROY, Francisco Javier. 1999. *Caspe y el sexenio revolucionario. Las torres ópticas*. Centro de Estudios Comarcales del Bajo Aragón "Grupo Cultural Caspolino" IFC. Zaragoza