

# INVENTARIO FORTIFICACIONES ARAGONESAS. (A.R.C.A.)

IDF fortificación	SO. 223	Fecha creación ficha	18/06/2012	B.I.C.	17/04/2006
Actualización					

DENOMINACIÓN	CASTILLO DE ESCANILLA				
Emplazamiento	Monte	Localidad	ESCANILLA	Provincia	HUESCA
Ayuntamiento	ABIZANDA			C. Postal	22392
Teléfono	974300326		Comarca	SOBRARBE	

Propiedad	Municipal	Acceso	Libre		
Horario visita			Precio		
Situación	A media ladera, sobre espolón rocoso.				
Datos de situación		ED50	WSG84	Altitud	
UTM	X	269,342,95	269,249,61	595 m	
Huso: 31	Y	4,683,345,86	4,683,142,33		
GEOGRAFICA	Latitud	42°16'2,92"N	42°15'58,93"N		
	Longitud	00°12'12,14"E	00°12'7,78"E		

## Descripción:

La torre pertenece a una línea de torres de vigilancia realizada por Sancho III el Mayor de Navarra en su avance hacia el este.

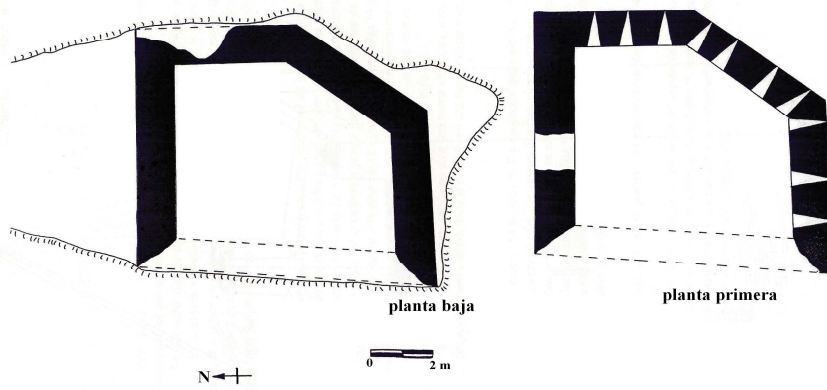
La planta del castillo es pentagonal. Edificado sobre un espolón rocoso que facilita la defensa, se ha derrumbado buena parte del muro de poniente. La hechura de sus lienzos es lombarda.

No se ve la puerta de acceso, seguro estaría en el muro caído.

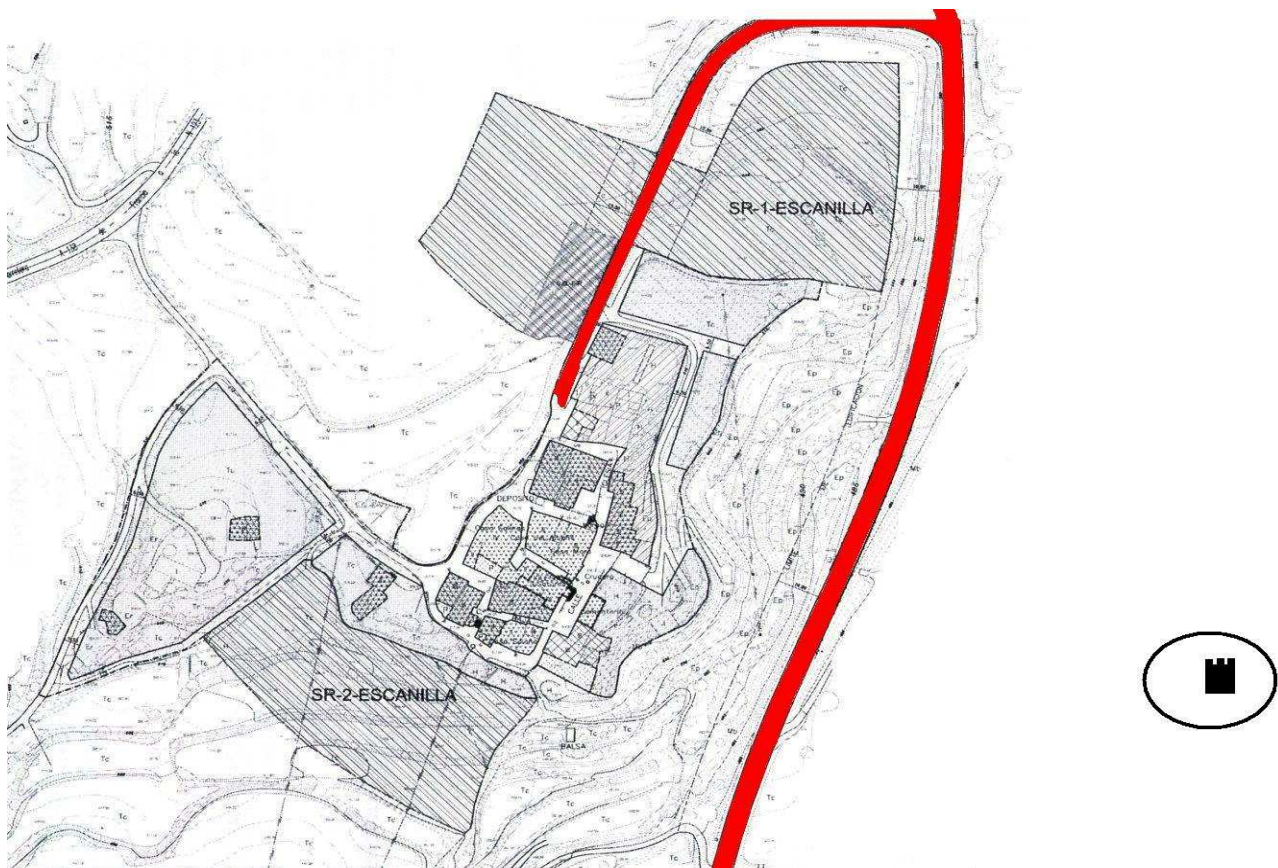
Estilo	Románico	Cronología	XI	Aparejo	sillarejo
Clave Plan Nacional de Arquitectura Defensiva 2012				T	
Conservación y uso:					

Pese a su estado de ruina se han consolidado sus muros en 2005-2007 con subvención de CEDESOR



**Acceso**

Para acceder hay que tomar una pista que sale de la carretera Barbastro-Ainsa, justo antes de llegar al desvío de acceso a Abizanda. La pista es la misma que lleva a la ermita Virgen del Monte y a unos 300 m antes de llegar sale a la izquierda muy en ángulo otra pista con carteles indicadores que nos acercan al castillo. Con 4x4 y con precaución se llega sin problemas a la cabecera de la ermita de San Juan. Desde aquí en corto trayecto andando llegaremos al castillo.

**Información bibliográfica**

[www.abizanda.es](http://www.abizanda.es)

CASTÁN SARASA, Adolfo. 2004. *Torres y Castillos del Altoaragón*. Publicaciones y Ediciones del Altoaragón. Huesca.

[www.romanicoaragones.com](http://www.romanicoaragones.com)

<http://www.sipca.es/>

### Datos históricos

Sus noticias más antiguas datan de 1208, en que era un castillo y lugar propiedad de la mitra de Huesca, que a la sazón ceñía García de Gudal. Este señoría episcopal duró siglos, pues Labaña lo confirmó (1610).

### Otras fotografías

José Manuel Clúa Méndez

