

INVENTARIO FORTIFICACIONES ARAGONESAS. (A.R.C.A.)

IDF fortificación	SO. 211	Fecha creación ficha	03/05/2017	Actualización		B.I.C.	
-------------------	---------	----------------------	------------	---------------	--	--------	--

DENOMINACIÓN	CASA VILLELLAS						
Emplazamiento	Urbano	Localidad	MONDOT		Provincia	HUESCA	
Ayuntamiento	Plaza Mayor 1 (AINSA)				C. Postal	22330	
Teléfono	974500002			Comarca	SOBRARBE		

Propiedad	Privada	Acceso	Restringido		Precio		
Horario visita					Precio		
Situación	Barrio Norte o de La Iglesia						
Datos de situación	ED50		WSG84		Altitud		
UTM	X	262,026,44		261,933,35		647 m	
Huso: 30	Y	4,686,665,42		4,686,462,04			
GEOGRAFICA	Latitud	42°17'42,51"N		42°17'38,51"N			
	Longitud	00°6'48,26"E		00°6'43,90"E			

Descripción:

La casa constituye una pantalla edificada en línea, compuesta por torre, vivienda, oratorio privado y otras edificaciones auxiliares. El tramo pegado a la torre es más antiguo, levanta dos plantas con entrada al N por puerta en arco de medio punto, a su lado otra puerta más modesta introduce al oratorio. La torre parece que se levantó con anterioridad, superponiendo cuatro plantas. El piso bajo es abovedado, el primero extiende losas planas y corros de enmorrillado, incluyendo una aspillera. El segundo piso sigue la misma tónica en cuanto al sistema de cubrición y aspilleras, y el último orienta aspilleras a todos los frentes.

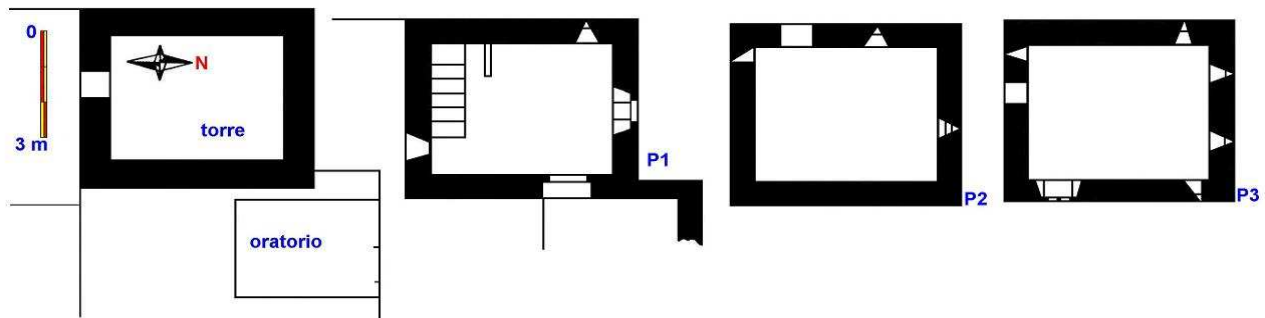
Estilo		Cronología	XVI	Aparejo	Mampostería y sillar	
Clave Plan Nacional de Arquitectura Defensiva 2012				EF		
Conservación y uso:						

Lamentablemente se encuentra en ruina muy avanzada a la espera de algún comprador la quiera adquirir y recuperarla



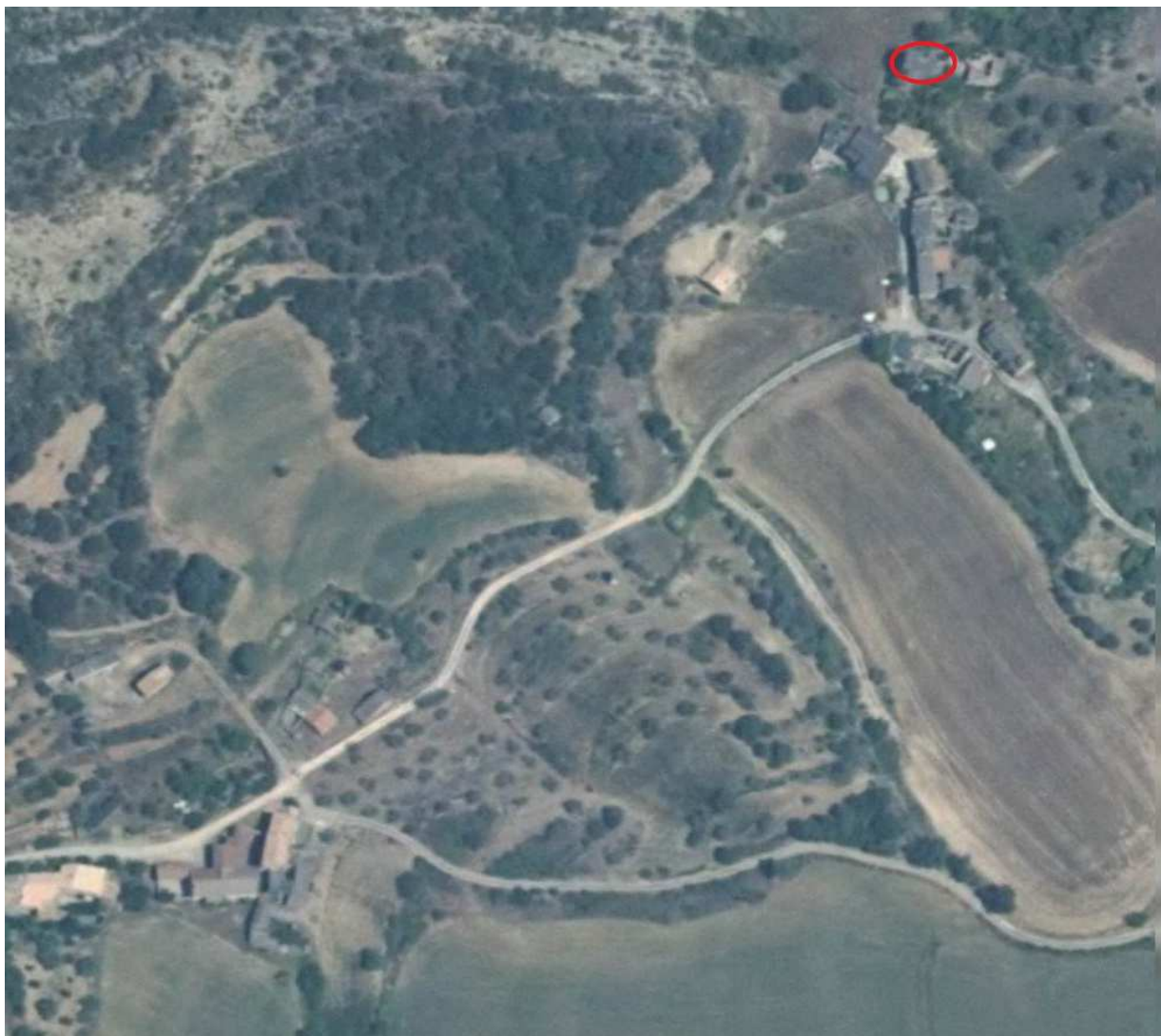
Planta y alzado

Según A. CASTÁN SARASA



Acceso

No hay problemas de acceso, incluso se puede llegar con el coche hasta la misma casa. En círculo rojo su ubicación.



Información bibliográfica

CASTÁN SARASA, Adolfo. 2008. *Lugares del Alto Aragón. Las comarcas pueblo a pueblo*. Publicaciones y Ediciones del Alto Aragón. Huesca.

CASTÁN SARASA, Adolfo. 2004. *Torres y Castillos del Altoaragón*. Publicaciones y Ediciones del Altoaragón. Huesca.

NAVAL MAS, Antonio. 2007. *Las casas torreadas del Alto Aragón*. Prames. Zaragoza

Reseñas históricas

Durante los siglos XVI-XVII, pero especialmente el XVI, el Pirineo sufrió varios momentos de combulsión social debido a rencillas entre familias infanzonas, que habitan en sus pueblos, pero también al problema del bandolerismo y con gentes del otro lado de la frontera.

Por estas razones de inseguridad muchas de las familias, procedían a construir sus viviendas con elementos defensivos, tales como troneras, aspilleras, matacanes,...

Mondot, contrariamente a otros lugares, ha sido grande, comparativamente a lo que muchos pueblos fueron en pasados siglos. En 1495 tenía 23 fuegos, lo que le daba una demografía destacada que mantuvo hasta entrado el s. XVII, para decaer, quizás por alguna peste de mediados de siglo. Como casi todas las localidades aumentó a finales del s. XVIII, llegando a tener 39 vecinos.

Otras fotografías

José Manuel Clúa Méndez, 01/05/2017

Detalle de dos aspilleras ubicadas en la torre

