

INVENTARIO FORTIFICACIONES ARAGONESAS. (A.R.C.A.)

IDF fortificación	LR. 97	Fecha creación ficha	29/06/2017		
		Actualización		B.I.C.	

DENOMINACIÓN	TORRE IGLESIA DE STA. EULALIA				
Emplazamiento	Urbano	Localidad	CABALLERA	Provincia	HUESCA
Ayuntamiento	C/ Escuelas s/n (SANTA LIESTRA Y SAN QUILEZ)			C. Postal	22461
Teléfono	974541047		Comarca	LA RIBAGORZA	

Propiedad		Acceso	Libre exterior		
Horario visita			Precio		
Situación	En el barrio de La Vila				
Datos de situación		ED50	WSG84	Altitud	
UTM	X	281,110,45	281,017,29	872 m	
Huso: 31	Y	4,687,706,90	4,687,502,74		
GEOGRAFICA	Latitud	42°18'36,37"N	42°18'32,36"N		
	Longitud	00°20'39,29"E	00°20'34,95"E		

Descripción:

El templo se levantó en el barrio de La Vila. En su construcción se utilizó mampostería rústica para los lienzos murales y sillares bien escuadrados para las esquinas. Presenta planta rectangular estructurada en nave única dividida en dos tramos. La parte occidental corresponde a la nave principal y la parte oriental con el presbiterio y la cabecera, que se cierra con ábside recto. El conjunto se completa con una sencilla torre de planta cuadrada levantada sobre una de las capillas. Al exterior esta torre, presenta un único cuerpo, mientras el interior se divide en tres pisos.

Destaca en el exterior de la torre algunos elementos de fortificación, tan comunes en estas iglesias del Altoaragón. Unas aspilleras con orbe para arma de fuego.

Estilo		Cronología	XVI	Aparejo	Mampostería
Clave Plan Nacional de Arquitectura Defensiva 2012				I	
Conservación y uso:					

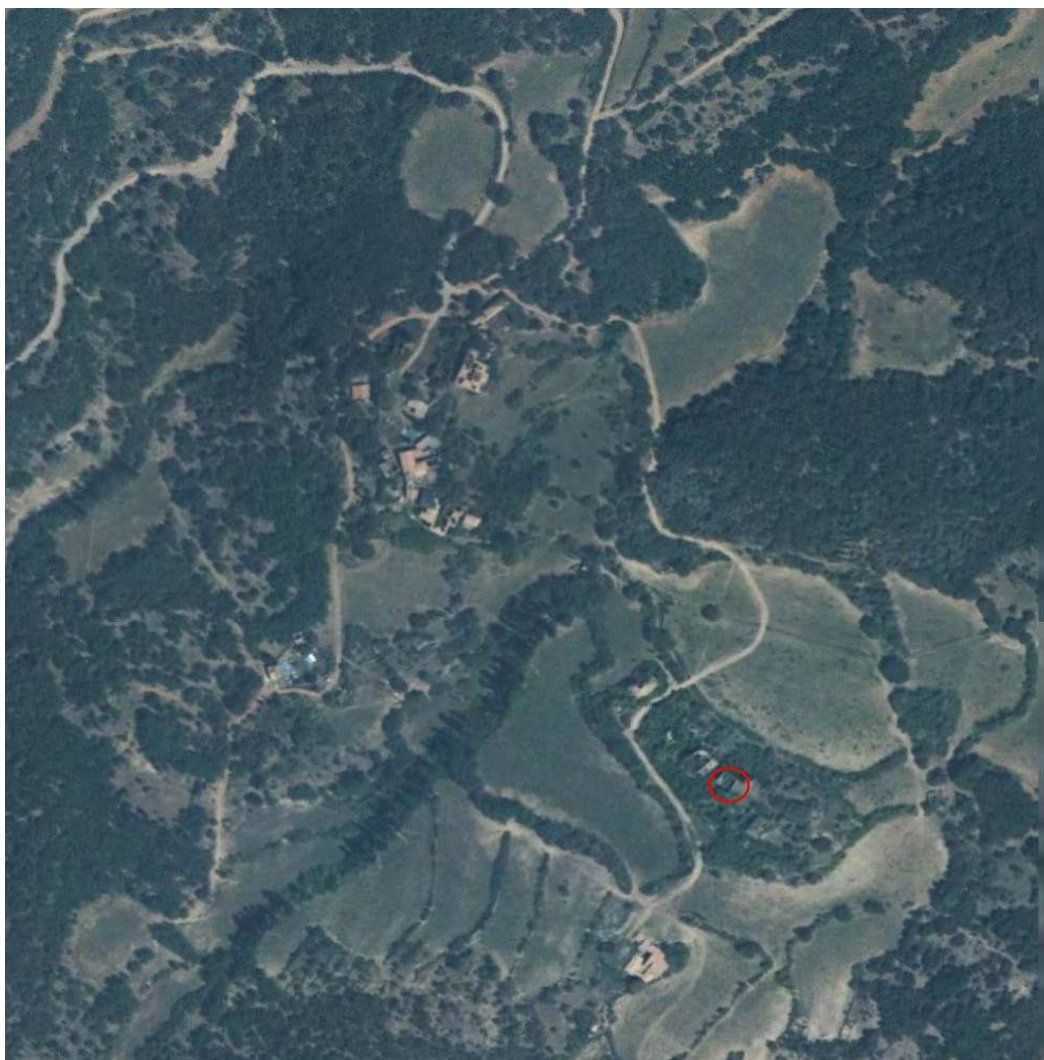
En ruina progresiva, imposible su acceso debido a la maleza.



Planta y alzado

Acceso

Se puede acceder por dos pistas de tierra, una que parte de la carretera de Graus a Troncedo, en el punto kilométrico 17 de la misma y otra desde Besians (A-139) pasado el puente. La municipalidad está a 5 km de la cual parte un camino (PR-HU-212) en constante deterioro aunque rehabilitado en abril de 2012. En círculo rojo su ubicación.



Información bibliográfica

CASTÁN SARASA, Adolfo. 2008. *Lugares del Alto Aragón. Las comarcas pueblo a pueblo*. Publicaciones y Ediciones del Alto Aragón. Huesca.

<http://www.santaliestra.es/index.php/mod.pags/mem.detalle/idpag.33/idmenu.1064/chk.72010430ae4e5c153848e36b16977cfb.html>

Datos históricos

El núcleo de Caballera aparece citado en documentos de mediados del s. XI. Su nombre está vinculado al monasterio románico de San Martín, situado al N de la población. Hacia finales del s. XIV queda constancia de la vinculación del pueblo al Condado de Ribagorza en 1646 a la vereda de Barbastro y, entre 1771 y 1833, al corregimiento de Benabarre. Tuvo ayuntamiento propio hasta se unió a Santa Liestra y San Quilez en 1845. Su despoblación en la década de los 70 del s. XX hizo que el pueblo haya caído en ruina. El caso urbano está formado por dos grupos de casas o barrios, La Vila y El Sarrau. El de La Vila es ubicada al S, en donde se encuentra un grupo de casas y en la parte más alta la parroquia de Sta Eulalia, destacando el campanario.

Otras fotografías

A. CASTÁN SARASA, junio 2017



Detalle de una aspillera abierta en el muro de la torre.